

RECARO

GEBRAUCHSANWEISUNG INSTRUCTION MANUAL



EASYLIFE

RU

RECARO

EASYLIFE

RU

Товар предназначен для детей от 6 месяцев до 3 лет.
Пожалуйста, сохраните данную инструкцию для
дальнейшего использования.

RECARO EASYLIFE

Содержание

Рисунок

1	Инструкция по эксплуатации	
2	Комплектность	
3	Раскладывание и складывание коляски	1-5
	3.1 Раскладывание	
	3.2 Складывание	
4	Передние колеса	6-8
	4.1 Установка	
	4.2 Разборка	
	4.3 Блокировка и разблокировка	
5	Накидка	9-11
	5.1 Регулировка	
	5.2 Удаление	
	5.3 Установка	
6	Регулирование наклона спинки	12-13
	6.1 Опустить спинку	
	6.2 Поднять спинку	
7	Обеспечение безопасности ребенка	14-16

RECARO EASYLIFE

Содержание	Рисунок
7.1 Закрепление ребенка	
7.2 Установление размера ремней	
7.3 Снятие ребенка	
8 Тормоза	17-18
8.1 Сцепление	
8.2 Расцепление	
9 Удаление текстильных элементов	19-20
10 Очистка и уход	
11 Гарантия	

1 ИНСТРУКЦИЯ ПО ЭКСПЛУАТАЦИИ

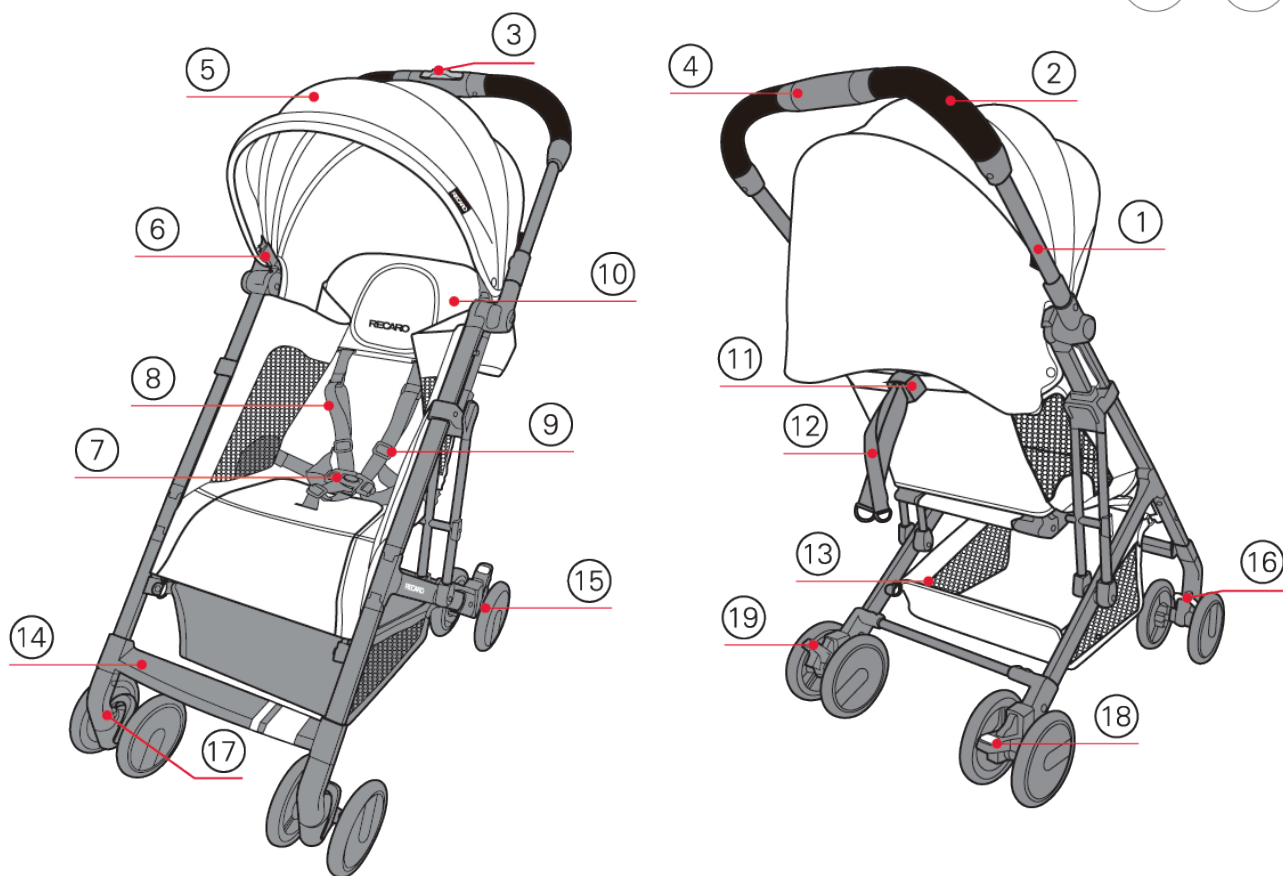
Поздравляем и благодарим вас за выбор продукта фирмы RECARO.

ВНИМАНИЕ - Пожалуйста, уделите несколько минут изучению этой инструкции. Это поможет вам использовать коляску должным образом.

Пожалуйста, сохраните данную инструкцию для дальнейшего использования. Несоблюдение инструкций, содержащихся в данном руководстве, могут повлиять на безопасность ребенка.

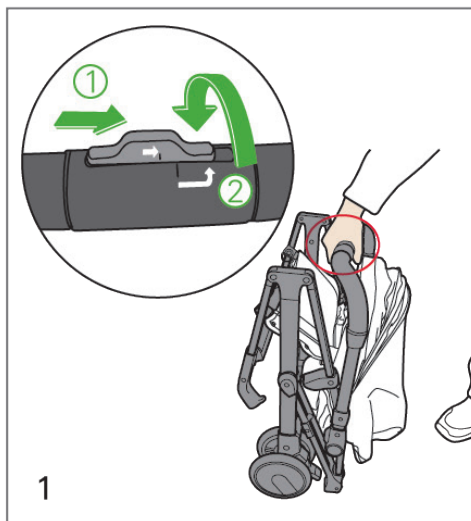
ПРЕДУПРЕЖДЕНИЕ!

- **Никогда не оставляйте ребенка в коляске без присмотра!**
- **Перед каждым использованием коляски проверяйте работоспособность тормозов!**
- **Проявляйте осторожность при въезде на бордюр и движении вверх или вниз!**
- **Всегда используйте страховые ремни для закрепления ребенка в коляске!**
- **Запрещено ставить сумки и прочие предметы на ручки и навес коляски, во избежание падения или изменения баланса коляски!**
- **Запрещено использовать коляску с ребенком, вес которого выше 15 кг, во избежание чрезмерного износа и повреждения коляски!.**
- **Коляска служит для перевозки только одного ребенка!**
- **Не используйте корзину хранения для предметов свыше 5 кг!**
- **Не позволяйте детям играть с коляской!**
- **Пожалуйста, включите стояночный тормоз при закреплении или снятии ребенка!**
- **Убедитесь, что дети находятся поодаль, во время раскладывания или складывания коляски!**
- **Это устройство не подходит для детей в возрасте до 6 месяцев!**
- **Это устройство не предназначено для использования во время бега и катания!**
- **Пожалуйста, не используйте принадлежности, не предусмотренные фирмой RECARO.**
- **Используйте только оригинальные запчасти, утвержденные производителем RECARO.**



2 Комплектность

1. Рамка
2. Ручка
3. Поручень
4. Поручень сцепления
5. Накидка
6. Крепление накидки
7. Жгут-застежка
8. Жгут-ремень
9. Регулятор жгута-ремня
10. Спинка
11. Регулятор наклона спинки
12. Регулятор ремня наклона спинки
13. Корзина
14. Педаль для ног
15. Колеса
16. Замок поворота передних колес
17. Кнопка быстрой фиксации для передних колес
18. Парковочная педаль тормоза для сцепления
19. Парковочная педаль тормоза для расцепления

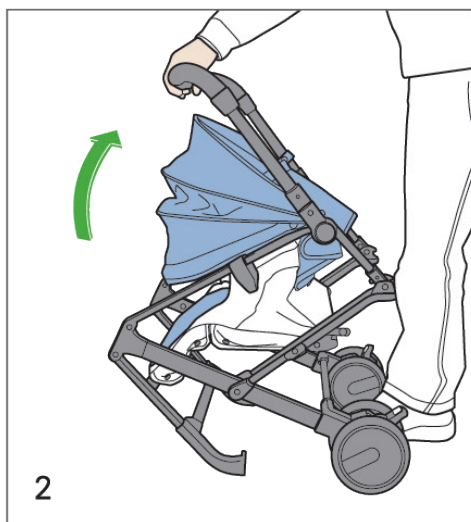


3 Раскладывание и складывание коляски

3.1 Раскладывание

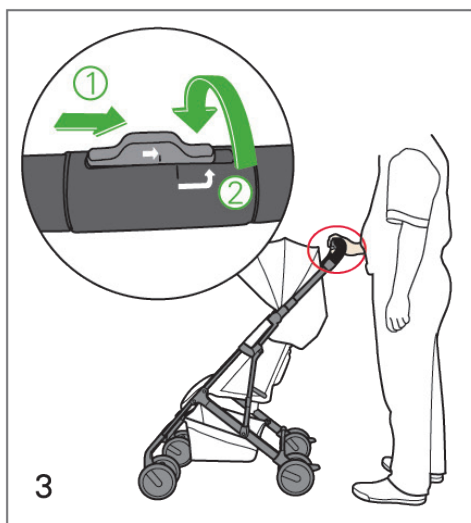
Снимите и выбросьте все иластикомые пакеты перед разворачиванием коляски.

Сдвиньте ручку кнопки фиксации в направлении, указанном на рисунке стрелкой, затем поверните ручку сцепления.



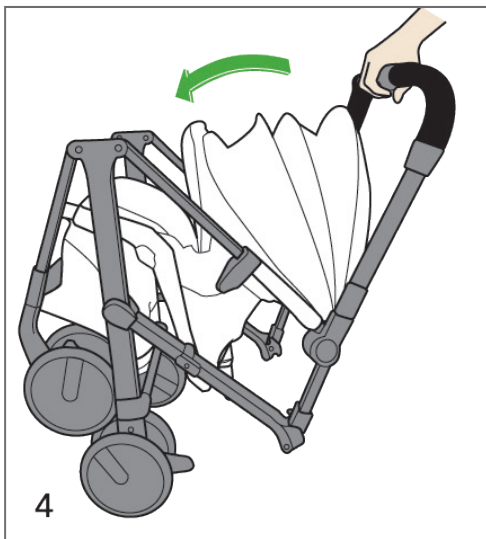
После этого сделайте полный круг и потяните вверх, для сцепления.

Продолжайте разворачивать, пока конструкция не станет на место.

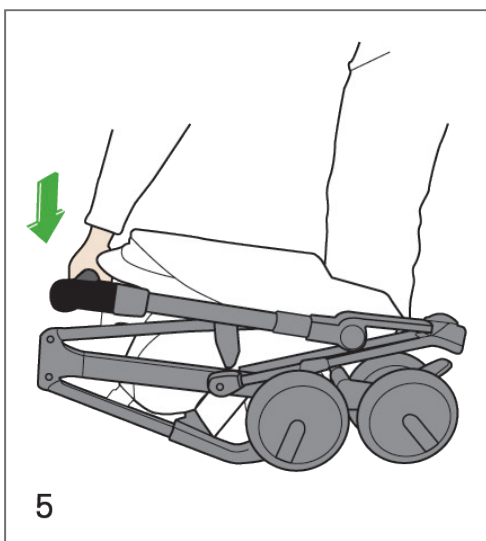


3.2 Складывание

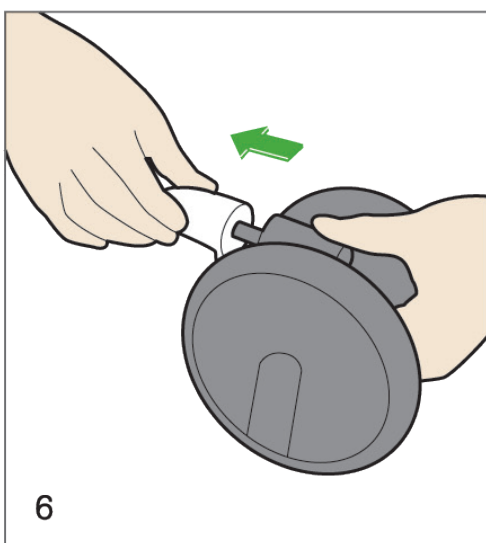
Сдвиньте ручку кнопки фиксации в направлении, указанном на рисунке стрелкой, затем поверните ручку сцепления.



После того, как ручка прошла полный круг, нажмите на нее в направлении, указанном на рисунке.



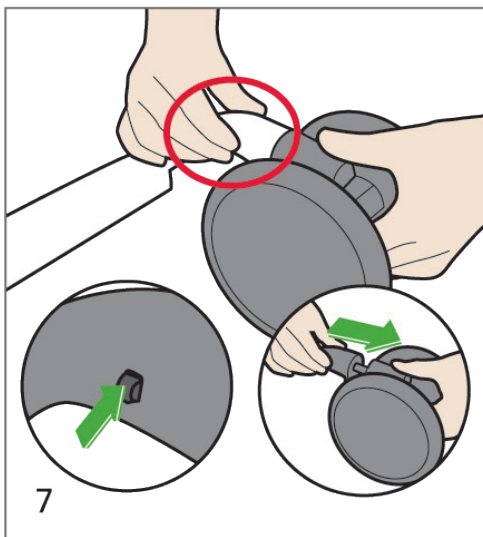
Жмите на ручку до тех пор, пока коляска не будет разобрана полностью.



4 Передние колеса

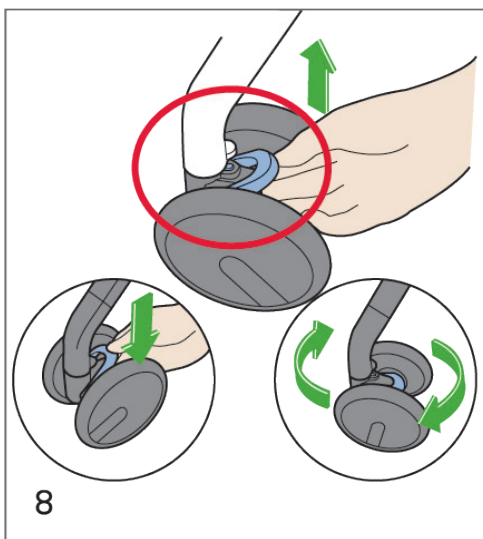
4.1 Установка

Удалите защитную пену перед установкой. Нажимайте на ось передних колес в районе края передней ножки, пока не услышите «клик». Повторите для другой стороны.



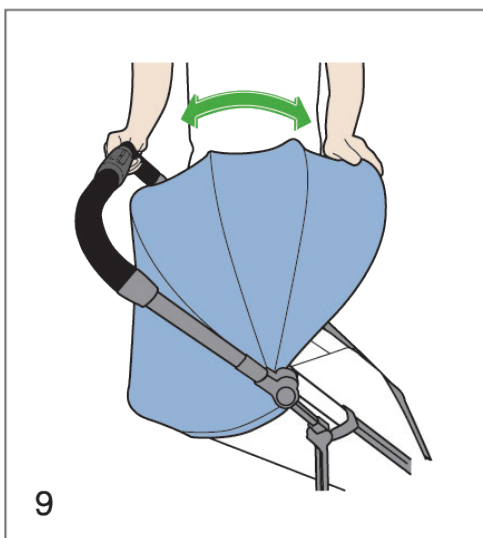
4.2 Разборка

Нажмите кнопку быстрого сцепления и потяните за передние колеса. Повторите с другой стороны.



4.3 Блокировка и разблокировка

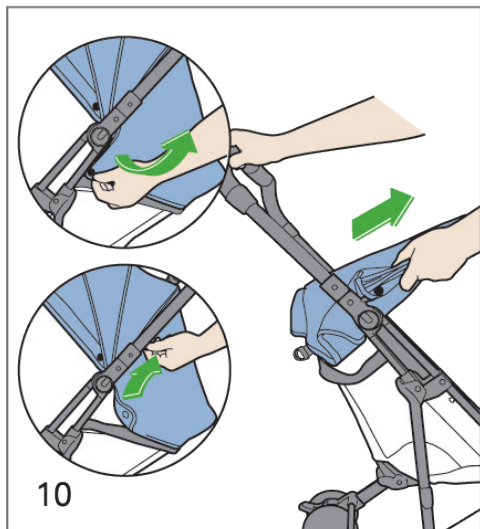
Поверните поворотный замок вверх, чтобы заблокировать передние колеса. Поверните поворотный замок вниз для разблокировки передних колес. Повторите то же самое для другой стороны.



5 Накладка

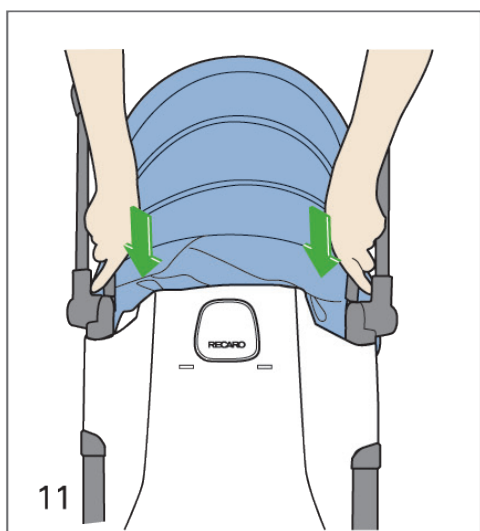
5.1 Регулировка

Положение накладки может регулироваться при подтягивании ее вперед или назад по рамке.



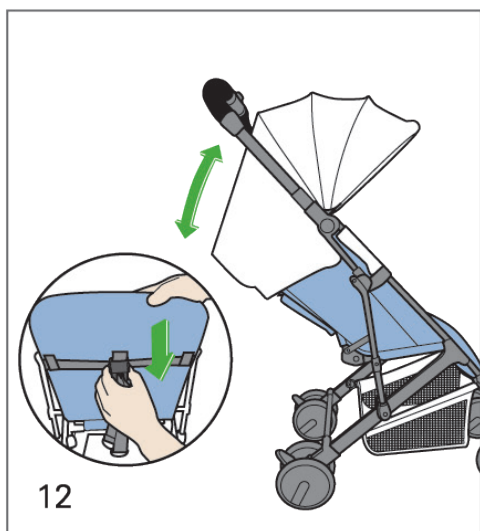
5.2 Удаление

Отсоедините накидку с помощью кнопок, крючка и резинок-фиксаторов, потяните накидку за концы и полностью уберите ее с рамки.



5.3 Установка

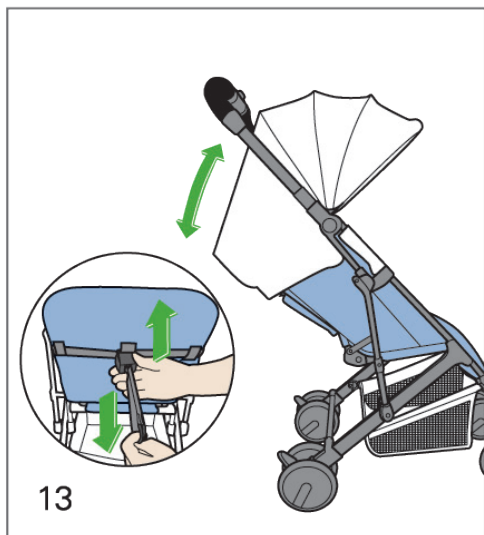
Установите навес, вставив его на конец рамки, и закрепите его. Закрепите кнопками около рамки, прикрепите нижний конец накидки к задней части спинки с помощью крючка и резинок-фиксаторов.



6 Регулирование наклона спинки

6.1 Опустить спинку

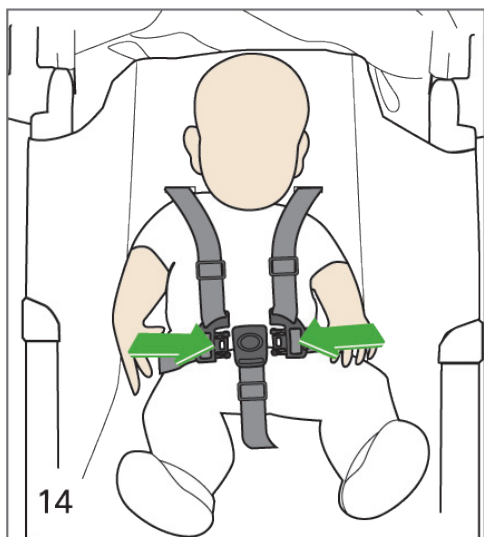
Нажмите на кнопки по двум сторонам от спинки, наклоните регулятор наклона и надавите на спинку в направлении вниз до того, пока она не достигнет необходимого вам положения.



13

6.2 Поднять спинку

Удерживайте регулятор наклона и потяните за ремни вверх, пока спинка не достигнет необходимого вам положения.

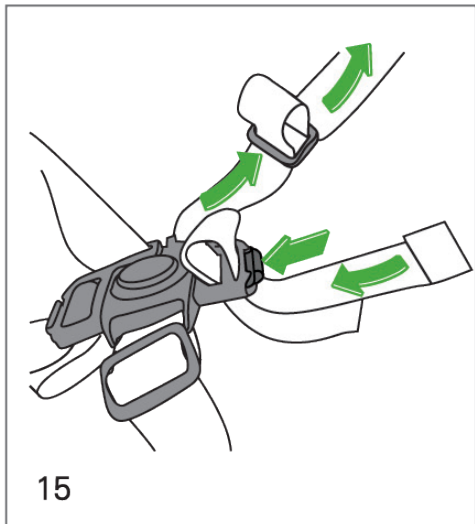


14

7 Обеспечение безопасности ребенка

7.1 Закрепление ребенка

- Убедитесь, что застёжки страховых ремней расстегнуты.
- Усадите ребенка в коляску.
- Убедитесь, что ребенок не сидит ни на одном из страховочных ремней.
- Протяните руки ребенка под плечевыми страховочными ремнями.
- Соедините язычки застёжек верхних страховочных ремней с нижними поясными ремнями.



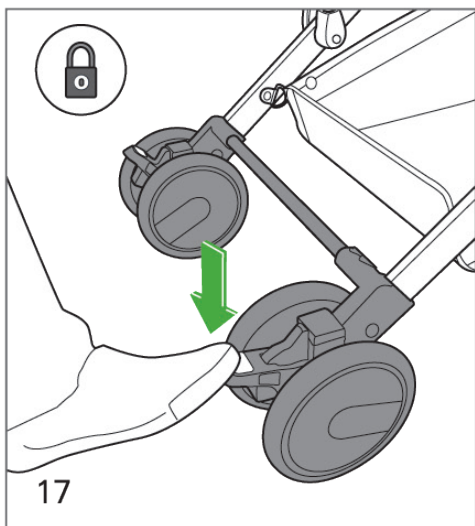
7.2 Установка размера ремней

Длина каждого из страховочных ремней может быть отрегулирована при пропускании его через центральный регулятор.



7.3 Снятие ребенка

- Нажмите на кнопку в середине ремня для ослабления всей системы страховки.
- Освободите плечи ребенка от страховочных ремней.
- Вытащите ребенка из коляски.

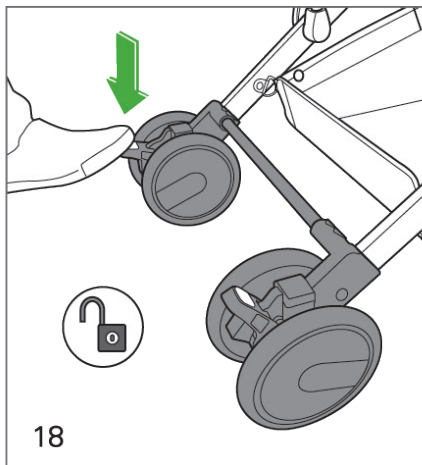


8 Тормоза

8.1 Сцепление

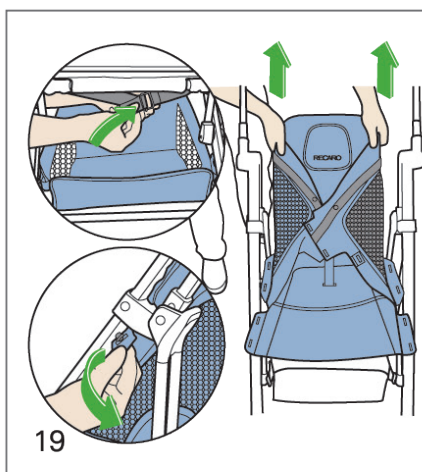
Постановка на тормоз осуществляется путем нажатия на правую педаль.

Проверьте сцепление тормозов, попробовав подвинуть коляску.



8.2 Расцепление

Расцепление Снятие с тормоза осуществляется нажатием на левую педаль.

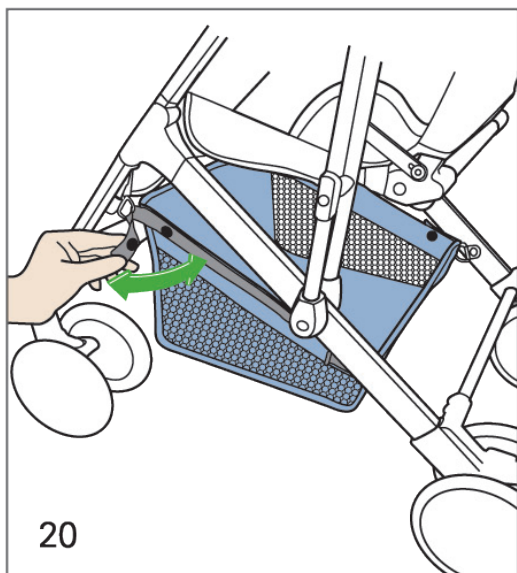


9 Текстильное удаление

Удаление чехла сиденья, пожалуйста, освободите 2 ремня под сиденьем;
освободите 14 отверстий для кнопок(7 на каждой стороне);
Освободите крючок и ленты петель на нижней части сиденья;
Стяните чехол с каркаса спинки.

Установка

Натяните чехол на каркас спинки;
Прикрепите крючок и ленты петель и 2 ремня;
прикрепите 14 отверстий для кнопок.



Снимите корзину, вытащив концы фиксирующих ремешков корзины из колечек на рамке.

Тент снимается, как описано в параграфе 5.2 выше.

10 Очистка и уход

Используйте влажную ткань для очистки рамки. Текстильные элементы необходимо стирать вручную при температуре не выше 30°C/85°F.

Не используйте агрессивные очистители или отбеливатели.

Время от времени проверяйте, все ли крепления коляски функционируют, на предмет повреждений материала и износившихся частей. Длительное пребывание на солнце или жаре приведет к выцветанию ткани текстильного покрытия.

11 Гарантия

Двухгодичная гарантия действует со дня приобретения продукта и распространяется на функциональные дефекты и поврежденные текстильные части. Все жалобы принимаются к рассмотрению только при наличии товарного чека на покупку. Гарантия также распространяется только на те коляски, которые были правильно использованы и покупатель возвращает их в чистом виде.

Гарантия не покрывает износ с течением времени и повреждения, нанесенные в результате излишней нагрузки на комплектующие, или в результате неправильного использования.

Материал: Все текстильные покрытия соответствуют высоким стандартам качества и защищены от выцветания. Однако ультрафиолетовое излучение может повредить покрытия. Это не является производственным дефектом, гарантия не покрывает такого рода естественный износ материала.

RECARO